

Lycée Antoine  
de Saint-Exupéry



**23.06.2011**  
**Assemblée Générale**  
**Mitgliederversammlung**

# 1. ouverture de la séance

## Eröffnung der Versammlung



1.1 Désignation d'un secrétaire de séance  
Ernennung des Protokollführers  
Madame Ingrid Laumer

1.2 Contrôle du quorum  
Feststellung der Beschlussfähigkeit  
présents 64 procurations 32

1.3 Ordre du jour  
Tagesordnung

# Ordre du jour

## Tagesordnung



1. Ouverture de la séance-  
Eröffnung der Sitzung
2. Rapport du Proviseur et du Comité Directeur  
Bericht der Schulleiterin und Bericht des Vorstandes
3. Rapport du Trésorier et quitus  
Bericht des Schatzmeisters und Entlastung des Vorstandes
4. Fixation des frais de scolarité pour l'année scolaire 2011/2012
  1. Schulgeld für das Schuljahr 2011/2012
- 5 .Élection au Comité Directeur:  
Vice-Président, secrétaire, 2.,4.assesseurs  
Wahl neuer Vorstandsmitglieder:  
2.Vorsitzender, Schriftführerin, 2.,4. Beisitzer/-in



# Ordre du jour

## Tagesordnung

### 6. Point supplémentaire

**Diffusion des informations relatives à l'Assemblée générale de l'Association par voie électronique.**

**Verbreitung von Informationen über die Generalversammlung des Vereins per elektronische Wege**



# Rôles et Responsabilités du Comité Directeur

## Rollen und Verantwortungen des Vorstandes

- Le comité directeur garantit le financement de l'établissement et en assure la gestion
- Responsable devant la loi allemande pour toutes les activités de l'établissement (responsabilité civile)
- Responsable fiscalement, assurances
- Responsable de la communication externe
- Der Vorstand ist zuständig für die Verwaltung und Finanzierung der Schule
- Verantwortlich gegenüber dem deutschen Gesetz für alle Aktivitäten in Zusammenhang mit dem Betrieb der Schule
- Verantwortlich für steuerliche Belange, Versicherungen
- Verantwortlich für Kommunikation und Veröffentlichungen



## **2. Rapport du Comité Directeur et du Proviseur Bericht des Vorstandes und Bericht der Schulleiterin**

### **Rapport du Proviseur /Bericht der Schulleiterin**

**.Résultats scolaires - Ergebnisse der schulischen Prüfungen**

**.Structures pédagogiques - Pädagogische Strukturen**

**.Projet d'établissement : bilan et perspectives  
Schulprojekt : Bilanz und Perspektiven.**



## 2.3 Résultats d'examen Prüfungsergebnisse

### Brevet 2010

Inscrits / **angemeldet**: 28

Reçus / **Bestanden** : 28 (100%)  
(*France/ in Frankreich 82,6%*)

Mentions / **Prädikate** : 24 (85,71%)

### Baccalauréat 2010

Inscrits / **Angemeldet** : 25

Reçus / **Bestanden** : 23 (92%)

Mentions / **Prädikate** : 18 (78,3%)

(*France / in Frankreich 87,2%*)

### Abitur 2010

09 candidats sur 10 ont été reçus à l'Abitur en plus du baccalauréat  
**09 Kandidaten von 10 haben zusätzlich zum Baccalauréat auch das deutsche Abitur bestanden.(90%)**

# 2.4 Structure 2005 / 2010

## Klassenaufteilung

Effectifs élèves, classes et professeurs

Schüler- und Klassenzahlen – Anzahl der Lehrer



	05-06	06-07	07-08	08-09	09-10	10-11	Classes Klassen	Enseignants Lehrkräfte
Maternelle	<b>156</b>	<b>149</b>	<b>156</b>	<b>160</b>	<b>187</b>	<b>195</b>	<b>9</b>	9 + 6 ASEM + 2,5 Deutschlehrer
Elémentaire Grundschule	<b>205</b>	<b>227</b>	<b>254</b>	<b>258</b>	<b>270</b>	<b>298</b>	<b>12</b>	12 + 7,5 Deutsch-und Englischlehrer + Musiklehrer und Informatiklehrer
Collège	<b>105</b>	<b>108</b>	<b>115</b>	<b>120</b>	<b>130</b>	<b>138</b>	<b>8</b>	41
Lycée	<b>76</b>	<b>79</b>	<b>86</b>	<b>81</b>	<b>79</b>	<b>80</b>	<b>3</b>	
Gesamt	<b>553</b>	<b>560</b>	<b>611</b>	<b>645</b>	<b>666</b>	<b>711</b>	32	

## 2.5 Projets en développement

### Projektentwicklung



L'enseignement des langues vivantes  
Der Fremdsprachenunterricht

#### Allemand / Deutsch

- Renforcement de l'horaire de notre enseignement d'allemand dès l'école maternelle maintenu  
Erhöhte Stundenzahl im Fach Deutsch ab Maternelle wird fortgesetzt
- Prise d'appui sur l'insertion dans le pays d'accueil pour faciliter l'apprentissage de la langue, présentation des élèves qui le souhaitent à des certifications dans le cadre européen de référence, attestées par des organismes extérieurs (Goethe Institut) en lien avec le labo de langue.  
Erweiterte Integration ins Gastland zum schnelleren Erwerb der deutschen Sprache und auf Wunsch, zur Ablegung von Prüfungen, die im europäischen Rahmen anerkannt sind und durch offizielle Dienststellen beurteilt werden (Goethe Institut) in Verbindung mit dem Sprachlabor
- Plus d'élèves germanophones et francophones en Abibac  
Mehr deutsch-und französischsprachige Abibacschüler.

# 2.5 Projets en développement

## Projektentwicklung



### L'enseignement des langues vivantes

#### Der Fremdsprachenunterricht

#### Anglais / Englisch

- Initiation à la langue anglaise dès l'école élémentaire  
Einführung ins Englische ab der Grundschule
- Enseignement de l'anglais dès la 6<sup>e</sup> avec un horaire de LV1  
Englisch ab der 6. Klasse mit Stundenzahlen der 1. Fremdsprache
- Développement de projets destinés à favoriser la pratique de la langue, théâtre en anglais...
- Aufbau von Projekten zur Förderung der Sprachentwicklung, Theater auf Englisch...

#### Français Langue étrangère/ Französisch als Fremdsprache

- Aider dès le cycle 1 les enfants germanophones à développer toutes les compétences langagières, Français Langue Seconde en collège. Mais aussi activités destinées à favoriser le maniement de la langue orale : groupe de théâtre Cycle 3-collège et concours de discours. Unterstützung der deutschsprachigen Schüler ab Cycle 1, ihre sprachlichen Fähigkeiten zu entwickeln, Französisch als Zweitsprache im Collège. Sowie auch Aktivitäten zur mündlichen Sprachförderung: Theatergruppe Cycle 3-collège und Redewettbewerb.

Inscription de l'Espagnol à l'emploi du temps dès la classe de 4<sup>ème</sup> pour ceux qui le souhaitent / Spanisch im Stundenplan ab der 8. Klasse für die Schüler, die es wünschen



## **2. Rapport du Comité Directeur et du Proviseur** **Bericht des Vorstandes und Bericht der** **Schulleiterin.**

### **Rapport du comité Directeur/ Bericht des Vorstandes**

**Relation AEFÉ / Zusammenarbeit mit der AEFÉ**

**Revue de l'année - Jahresrückblick**

**Gestion de la croissance - Wachstumsmanagement**



# Revue de l'année

## Jahreszusammenfassung

- .Aménagement des sanitaires / Ausbau Sanitäreinrichtungen
- .Installation des nouveaux containers/ Einrichtung von Containern
- .Réorganisation activités périscolaire / Reorganisation außerschulerischer Aktivitäten
- .Entretien espaces extérieures/ Pflege der Aussenanlagen
- .Animation / Animation



## 2.5 La gestion de la croissance

### Wachstumsmanagement

- Attribution des salles du Landesinstitut du bâtiment B pour juin 2011  
Übernahme alle Räume des Landesinstituts Gebäude B in Juni 2011
- Projet bâtiment B
- Projet Bibliothèque

## Umbaumaßnahme B-Gebäude

### Planungseffekte

#### I. Zusätzlich Räume:

- 5 Klassenräume in EG und OG
- 1 Kleingruppenraum mit Aufsichtszimmer im EG
- 2 WC-Räume für Mädchen und Jungen im EG
- 1 Fachklassenraum Biologie im OG
- 1 Laborraum im OG
- 1 Kopierraum im OG
- 

#### II. Vergrößert / Optimiert:

- Vergrößerung des Speisesaales
- Vergrößerung des Musikraumes im OG
- Optimierung des Bereiches Physikraum / Labore
-



### Legende

- vorhandene Wände
- geplante Wände
- Abriss

Bauherr	Lycée Français de Hambourg		
Bauherr	Gebäude B		
Projektart	Entwurfsplanung		
Architekt	Institution: Eichel Seite Berntstraße 118, 22187 Hamburg		
Zustand	Grundriss OG	Zustand Nr.	
Blatt Nr.	02	Datum	19.11.10
		Skala	1:100

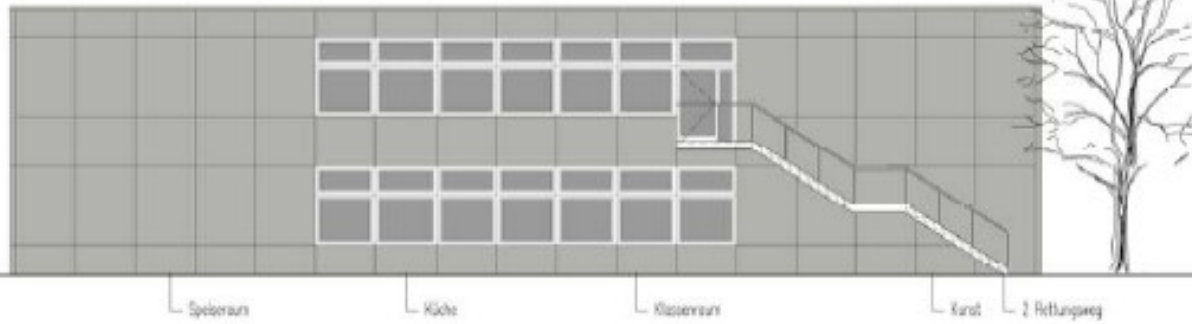


### Legende

- vorhandene Wand
- geplante Wand
- Abbruch

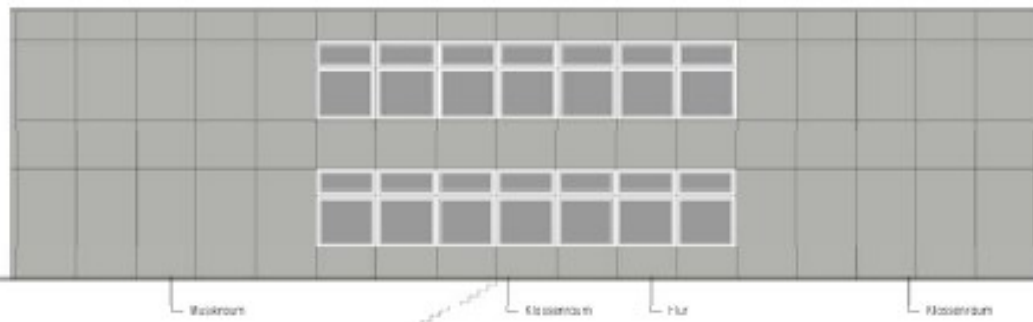
Benutzer	Lycée Français de Hamburg	
Bezeichnung	Gebäude B	
Prozessphase	Entwurfsplanung	
Planer	Architekturbüro Kuhnert Jahnke Berntshofstraße 18, 22187 Hamburg	
Zeichnung	Grundriss EG	Zeichnung Nr.:
Blatt	Bl. 01	Skala: 1:100
Datum	13.11.10	Blatt Nr. 1/100

11 10 9 8 7 6 5 4 3 2 1 0



Ansicht Süd

1 2 3 4 5 6 7 8 9 10 11 12 13 14 15 16 17



Ansicht Nord

Projekt:	Lycée Français de Hambourg		
Bauwerk:	Gebäude B		
Prozess:	Entwurfsplanung		
Architekt:	Architektbüro Rinkel Oehm Bismarckstraße 118, 22107 Hamburg		
Titel:	Ansichten Nord, Süd	Zeichner:	
Blatt Nr.:	M0	Skala:	10:1:20
Datum:		Blatt:	1/100

## Baumaßnahme A-Gebäude (Innenhof)

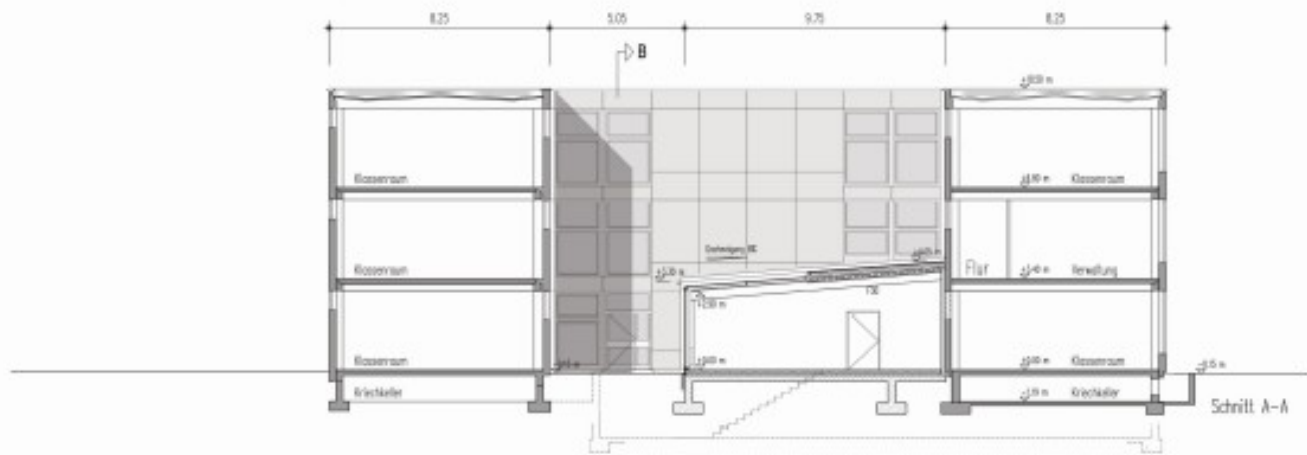
### Planungseffekte

#### I. Zusätzlich Räume:

- 1 Raum 166 m<sup>2</sup> Mehrzwecknutzung (Bibliothek, Gruppenarbeit, Konferenzen)
- 1 Raum 78 m<sup>2</sup> BCD



Standort:	Lycée Français de Hamburg		
Standort:	Innenhofbebauung Haus A		
Planungsphase:	Genehmigungsplanung		
Planung:	Architekturbüro Michael Dahn Bismarckstraße 118, 22767 Hamburg		
Zielsetzung:	Lageplan		Zeichnungsart:
Skala:	NO	Datum:	01.04.11
Blatt:		Blatt:	1-500



Nummer	Lycée Français de Hamburg
Nummer	Haus A, Innenhofbau
Phase	Genehmigungsplanung
Plan	Architekturbüro Michael Stern Berndorfstraße 118, 22617 Hamburg
Arbeits	Schnitte A-A, B-B
Blatt	2 von 01/04/11



### 3. Rapport du Trésorier et quitus

## Bericht des Schatzmeisters und Entlastung des Vorstandes



- L'exercice comptable 2010 se termine en équilibre  
Das Geschäftsjahr 2010 endete mit einem ausgeglichenen Ergebnis
- Le budget prévu pour les investissements courants 2010/2011 a été réalisé  
Das geplante Budget für Investitionen im Schuljahr 2010/2011 wurde ausgeschöpft: ca. TEU 550

#### - Investissements

- Cantine	TEU	6
- Rénovation Amphithéâtre	TEU	250
- Mise à neuf des toilettes Maternelle et école	TEU	280
- Plaques de protection	TEU	10

### 3. Rapport du Trésorier et quitus

#### Bericht des Schatzmeisters und Entlastung des Vorstandes

- Investitionen		
- Kantine	TEU	6
- Renovierung Amphiteather 250		TEU
- Renvovierung Toiletten Kindergarten und Schule 280		TEU
- Fallschutzplatten 10		TEU

## 3.2 Quitus au comité Entlastung des Vorstandes



- Vote du quitus par l'Assemblée  
Abstimmung über Entlastung des Vorstandes  
Le quitus est donné à unanimité / Entlastung einstimmig
- Election du Commissaire aux comptes pour l'exercice  
2011 / Wahl der Wirtschaftsprüfer für das Jahr 2011

**DR. SCHMITZ UND PARTNER**

Wirtschaftsprüfer Steuerberater Rechtsanwälte

Ferdinandstraße 25

20095 Hamburg



## 4.2 Frais de scolarité Schulgelder

**Le montant des frais de scolarité est accepté à l'unanimité**  
**Einstimmig zugestimmt**

		Munich
Élémentaire	-> actuel 1250€	3263€
Collège	-> actuel 1450€	4184€
Lycée	-> actuel 1670€	4184€
Jardin d'enfants / Kita	4553€	



## 5. Election de membres du Comité Wahl der Vorstandsmitglieder

Candidats: [Kandidatenliste](#)

Vice-Président		élu à l'unanimité
<a href="#">2.Vorsitzender:</a>	Kay Kohlhepp	<a href="#">einstimmig gewählt</a>
Secrétaire		élu à l'unanimité
<a href="#">Schriftführer</a>	Soha El Agouz	<a href="#">einstimmig gewählt</a>
2ième assesseur:		
<a href="#">2.Beisitzerin:</a>	Rainer Böger	84 <a href="#">Stimmen/voix</a>
4ième assesseur:		
<a href="#">4.Beisitzer/in</a>	Cyrill Negaret	50 <a href="#">Stimmen/ voix</a>
<a href="#">Nicht gewählt/ non élue</a>	Sonia Pohlmann	35 <a href="#">Stimmen/ Voix</a>



**Ende der Hauptversammlung**